

いじめの認知について

～先生方一人一人がもう一度確認してください。～

● いじめの認知をめぐる現状

先生方も既に報道等で御承知のことと思いますが、児童生徒千人当たりのいじめ認知件数は、最多の都道府県と最少の都道府県とで30倍以上の開きが生じています（平成26年度問題行動等調査）。この差は他の調査項目（暴力行為や不登校など）における差と比べて極端に大きく、実態を正確に反映しているとは考え難い状況です。

● 調査結果を見た保護者や地域の心配

- ・【不信】ちゃんとした調査だろうか？なんで〇〇県と隣の〇〇県でこんなに違うんだ？
- ・【誤解】こんなに認知件数が多い〇〇県は、子供たちが荒れているのではないか？しっかりといじめ防止対策を取っているのか？
- ・【疑念】〇〇県はいじめの認知件数が少ないが隠しているのではないか？

◆ 先生方それぞれでいじめの捉え方の差があるようです。

先生方は、いじめの事案に一生懸命に対応する中でいじめの問題に的確に対処する力を身に付けるのと同時に、先生方それぞれのいじめの概念が作られている可能性があります。

いじめ問題への思いが強ければ強いほど、それぞれのいじめの概念への思いも強いかもしれませんが。しかしこのことは、基準のばらつきにもなってしまいます。

◆ いじめの認知を正確に行うことは極めて重要です。

- ・「こんな事案までいじめと数えたら一体何件までふくれあがるのか」
- ・「一回きりだからいじめとして認知するのはいかがなものか」

といった声を聞くことがよくあります。

確かに、初期段階のいじめは子供たちだけで解決できることも多々あり、大人が適切に関わりながら自分たちで解決する力を身に付けさせることも大切です。しかし過去のいじめ事案を見ると、いじめはほんの些細なこと（こんな事案まで・・・、一回きりだから・・・）から予期せぬ方向に推移し、自殺等の重大な事態に至ることもあるのが現実です。そのため、初期段階のいじめであっても、あるいは一回限りのいじめであっても、学校が組織として把握し（いじめの認知）、見守り、必要に応じて指導し、解決につなげることが重要です。

いじめ防止対策推進法では、このような過去の教訓を重く受け止め、いじめという行為が定義付けられました。そして、いじめがあったことが確認された場合には、いじめをやめさせるなどの措置を講じなければならないとされています。



◆ いじめの定義を再確認しましょう。

いじめ防止対策推進法第2条第1項

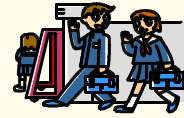
この法律において「いじめ」とは、児童生徒に対して、当該児童生徒が在籍する学校に在籍している等当該児童生徒と一定の人的関係にある他の児童生徒が行う心理的又は物理的な影響を与える行為（インターネットを通じて行われるものを含む。）であって、当該行為の対象となった児童生徒が心身の苦痛を感じているものをいう。

このように、いじめの定義には、

- ① 行為をした者（A）も行為の対象となった者（B）も児童生徒であること
- ② AとBの間に一定の人的関係が存在すること
- ③ AがBに対して心理的又は物理的な影響を与える行為をしたこと
- ④ 当該行為の対象となったBが心身の苦痛を感じていること

という4つの要素しか含まれていません。かつてのいじめの定義には「自分よりも弱い者に対して一方的に」、「継続的に」、「深刻な苦痛」との要素が含まれていましたが、法律上の定義にそれらの要素は含まれていないことに留意してください。

なお、物を隠されたり、上履きに画鋲を入れられたり、悪口を書いたメモを机の上に置かれたりしたが誰がやったか分からない場合、行為者が不明であれば①②の要件が満たされるとは言えませんが、実際に学校ではいじめとして対応していることは言うまでもなく、問題行動等調査においてもいじめがあったものとして取り扱ってください。



◆ 具体的な事例で確認してみましょう。

事例

(定期的実施しているアンケート調査で、Bが「いじめを受けた」と回答した。そこで、Bと面談で確認するなどした結果、以下の事実があったことを確認できた。)
体育の時間にバスケットボールの試合をした際、球技が苦手なBはミスをし、Aからミスを責められたり他の同級生の前でばかにされたりし、それによりBはとても嫌な気持ちになった。見かねたCが「それ以上言ったらかわいそうだよ」と言ったところ、Aはそれ以上言うのをやめ、それ以来、BはAから嫌なことをされたり言われたりしていない。その後、Bもだんだんとバスケットボールがうまくなっていき、今では、Aに昼休みにバスケットボールをしようと誘われ、それが楽しみになっている。

【この事例のA君の行為は、定義に照らしていじめに該当するものと考えられます。】

文部科学省は、この事例を題材に、10都道府県(域内の市町村を含む。)の教育関係者を対象とする抽出調査を実施しました。その結果、ある都道府県は18名中17名(約94%)がいじめとして認知すると回答しました。また、別の都道府県は、18名中2名(約11%)がいじめとして認知すると回答しました。抽出調査の結果ではありますが、この差が冒頭で述べた「30倍以上の開き」につながっているのではないかと考えます。

◆ 「いじめの芽」や「いじめの兆候」それも「いじめ」です。

学校現場において、「いじめの芽」や「いじめの兆候」といった言葉が用いられています。例えば「いじめやその兆候を早期の段階で把握するよう努めた。」といった具合にです。しかし、こうした言葉を用いる中で、いじめそのものであるはずの「芽」や「兆候」を、まだ「芽」や「兆候」だからいじめではないと反対に捉えてしまい、いじめを見落としてしまうことがあるのではないかと心配しています。いじめを見落とさないためにも、「芽」や「兆候」についても定義に従い、いじめとして認知してください。

◆ いじめの認知に関する文部科学省の考え方

1 いじめの認知件数が多いことは教職員の目が行き届いていることのあかし

法律上のいじめに該当する事象は、成長過程にある児童生徒が集団で学校生活を送る上でどうしても発生するものであると考えています。ですから、文部科学省は、いじめの認知件数が多い学校について、教職員の目が行き届いていることのあかしであると考えています。正確に認知し、しっかりと対応していくことが大切だと考えています。

反対に、いじめの認知がなかったり、いじめの認知件数が極めて少なかったりする学校は、いじめを見逃していないかと心配しています。

いじめの認知件数が増えても保護者や地域の方々が増えるに思わないよう、普段から「積極的に認知し(件数は増える)、早期対応を行っている」ことを丁寧に伝えてください。

2 組織で認知し対応することが重要～ひとりで抱え込まない～

いじめではないかと疑われる事案に接したときは、学校に設置されている「いじめの防止等の対策のための組織」に必ず報告してください。とは言っても、日々発生する事案全てについて、組織の全メンバーが逐一集合することは難しいと思います。そこで、組織のメンバーの中から情報集約担当を決めたり、パソコンで共用のデータベースを作成したりするなど、全メンバーが集まらなくても機動的な対応が取れるよう各学校で工夫をしてください。重要なのは、ひとりで抱え込まないということです。周囲に報告・連絡・相談し、組織として判断してください。

また、学校の組織がしっかりと機能するためには、誰もが自由に発言できることが大切です。事案に対応する中では、迷うこともたくさんあります。そんなときは「これでいじめを受けている子供を本当に守ることができるか」とシンプルに考えてください。そして疑問が心をよぎったときは、いじめが重大な結果に至ることのないよう「この対応でいいんですか？」とためらわずに発言してください。