



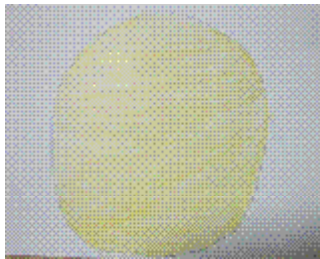
# ホタルの卵



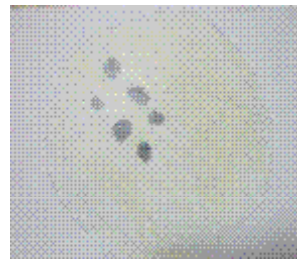
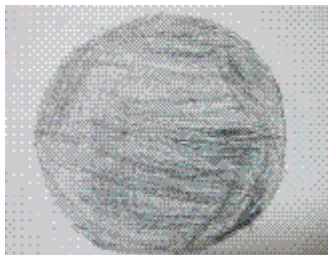
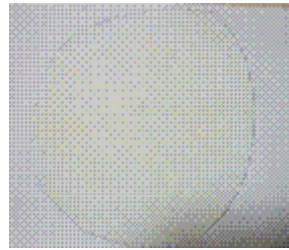
卵の大きさは、約0.5ミリメートルです。  
卵の形は、だ円形のような形です。  
卵の色は、淡黄色から、淡灰色、そして茶かっ色、最後に黒かっ色へと変化していきます。  
一匹の産卵数は、一日当たり300～500個です。  
卵は30日ほどしたら、ふ化します。

## 卵の様子

淡黄色



淡灰色



黒かっ色

茶かっ色

時々、卵に霧ふきで水をかけて、卵が死なないように育てていきましょう。