

令和7年度

学校要覧



日田市立桂林小学校

大分県日田市上城内町2番35号

TEL (0973) 24-6081

【本校の概要】

本校は、昭和54年4月、児童数が増加した旧月隈小学校から分割され新設された学校であり、本年度47年目を迎えます。

校区は、旧月隈校区の東北部に位置する丸山1・2丁目、城町1・2丁目、上城内町、城内新町の6町内からなり、かつては、農家の点在する静かな田園地帯でした。近年、新しい団地の造成に加え、民間企業の社宅、公務員宿舍、個人経営のアパートやマンションなどが急増し、田畑も今はごく僅かを残すのみとなっています。

児童数は、最多となる開校5年目の686名を境に減少傾向に転じ、本年度は222名（令和7年4月現在）となっています。

地域に住む人々には、この地区で生まれ育った人よりも他地域から移って来た人が多く、やや郷土意識や連帯感の薄さが見受けられるものの、学校教育活動に対してとても協力的です。

分割によって新設された本校と咸宜小学校は、日本最大規模の私塾「咸宜園」を開いた広瀬淡窓先生教育理念を継承する由緒ある学校として広く市民の間にも知られています。本校の校名は、咸宜園の前身である「桂林荘（園）」からつけられました。

休道の詩 「桂林荘雜詠示諸生（桂林荘雜詠諸生に示す）」

休道他郷多辛苦 [道うことを休めよ 他郷苦辛多しと]

同袍有友自相親 [同袍友有り 自ら相親しむ]

柴扉曉出霜如雪 [柴扉曉に出ずれば 霜雪の如し]

君汲川流我拾薪 [君は川流を汲め 我は薪を拾わん]

【児童・教職員の実践目標「桂林マインド」】

- ◇ 自分から元気にあいさつ（積極的に人とつながる）
- ◇ 思いやりのある言葉と行動（信頼関係を築く）
- ◇ 身のまわりをきれいに（大切に作る心を育てる）
- ◇ 静かにきびきび行動（目的をもたせる）

【学級編成及び児童数】

年・組		1の1	1の2	2の1	2の2	3の1	3の2	4の1	5の1	5の2	6の1	ぐんぐん	のびのび	合計
児童数	男	9	9	10	11	8	8	15	10	10	10	1	3	104
	女	9	10	11	11	11	11	17	10	9	15	2	2	118
	計	18	19	21	22	19	19	32	20	19	25	3	5	222
学年計		37		43		38		32	39		25	3	5	

【教職員一覧】

番号	職名	氏名	番号	職名	氏名
1	校長	加藤 慶一	15	のびのび担任	柿原 智子
2	教頭	高倉 武司	16	すくすく教室担当	齊田 豊
3	教務	森山 聡子	17	養護教諭	中島可南子
4	1年1組担任	佐藤 隆博	18	初任者研修拠点校指導教員	中島 卓
5	1年2組担任	岩尾 響	19	専科教員	岡崎千枝子
6	2年1組担任	富嶋 祐子	20	専科教員	ワトソン ロバート
7	2年2組担任	千原 楓英	21	学校事務職員	秋吉 桃子
8	3年1組担任	草本 裕子	22	学校図書館員	水町 亜衣
9	3年2組担任	吉永 徹郎	23	学校連絡員	梶原 美紀
10	4年1組担任	財津 花蓮	24	支援員	幸野 美穂
11	5年1組担任	奥野 嘉大	25	支援員	江藤亜希子
12	5年2組担任	池田 美紀	26	支援員	小埜 優依
13	6年1組担任	渡邊 拓実	27	支援員	内藤 徹也
14	ぐんぐん担任	西 まひる	28	支援員	伊藤明日香

【校時表】

桂林小学校 生活時間表

令和7年度

	月	月(要・ク)	火	水	木	金	特別時程
登校	8:15までに朝活動の準備、身の周りの整理整頓、外遊び(8:00~8:15)						
朝活動	8:20~8:25 朝の会 読解スキル (読み聞かせ)	8:20~8:25 朝の会 読解スキル (読み聞かせ)	8:20~8:25 朝の会 フッ化物流口 読書	8:20~8:25 朝の会 スマイルタイム (全校集会)	8:20~8:25 朝の会 100マス作文 (読み聞かせ)	8:20~8:25 朝の会 算数	8:20~8:25 朝の会
	8:25~8:40 読解スキル (読み聞かせ)	8:25~8:40 読解スキル (読み聞かせ)	8:25~8:40 フッ化物流口 読書	8:25~8:40 スマイルタイム (全校集会)	8:25~8:40 100マス作文 (読み聞かせ)	8:25~8:40 算数	8:30~8:45 読解 (フッ化物流口)
1校時	8:45 5 9:30	8:45 5 9:30	8:45 5 9:30	8:45 5 9:30	8:45 5 9:30	8:45 5 9:30	8:50 5 9:30
2校時	9:35 5 10:20	9:35 5 10:20	9:35 5 10:20	9:35 5 10:20	9:35 5 10:20	9:35 5 10:20	9:35 5 10:15
中休み	10:20~10:35	10:20~10:35	10:20~10:35	10:20~10:35	10:20~10:35	10:20~10:35	10:15~10:30
3校時	10:40 5 11:25	10:40 5 11:25	10:40 5 11:25	10:40 5 11:25	10:40 5 11:25	10:40 5 11:25	10:35 5 11:15
4校時	11:30 5 12:15	11:30 5 12:15	11:30 5 12:15	11:30 5 12:15	11:30 5 12:15	11:30 5 12:15	11:20 5 12:00
給食	12:15 5 12:55	12:15 5 12:55	12:15 5 12:55	12:15 5 12:55	12:15 5 12:55	12:15 5 12:55	12:00 5 12:40
昼休み	12:55~13:25	12:55~13:25	12:55~13:25	12:55~13:25	12:55~13:25	12:55~13:25	12:40~13:10
清掃	13:30~13:45	13:30~13:45	13:30~13:45	13:30~13:45	13:30~13:45	13:30~13:45	
5校時	13:50 5 14:35	13:50 5 14:35	13:50 5 14:35	13:50 5 14:35	13:50 5 14:35	13:30 5 14:15	13:15 5 13:55
帰りの会	14:40~14:50	14:40~14:50	14:40~14:50	14:40~14:50	14:40~14:50	14:20~15:15	14:00~14:10
6校時	14:40 5 15:25	14:55 5 15:40 委員会活動 クラブ活動	14:40 5 15:25		14:40 5 15:25 ジャンプタイム	14:20 5 15:05	14:00 5 14:40
帰りの会	15:25~15:35		15:45~15:55		15:45~15:55	15:05~15:15	14:40~14:50
下校	14:55 5 15:40	14:55 5 15:50	14:55 5 15:40	15:00 一斉下校 第1通	14:55 5 15:40	14:30 5 15:20	14:15 5 14:55

【桂林小学校校歌】

校歌

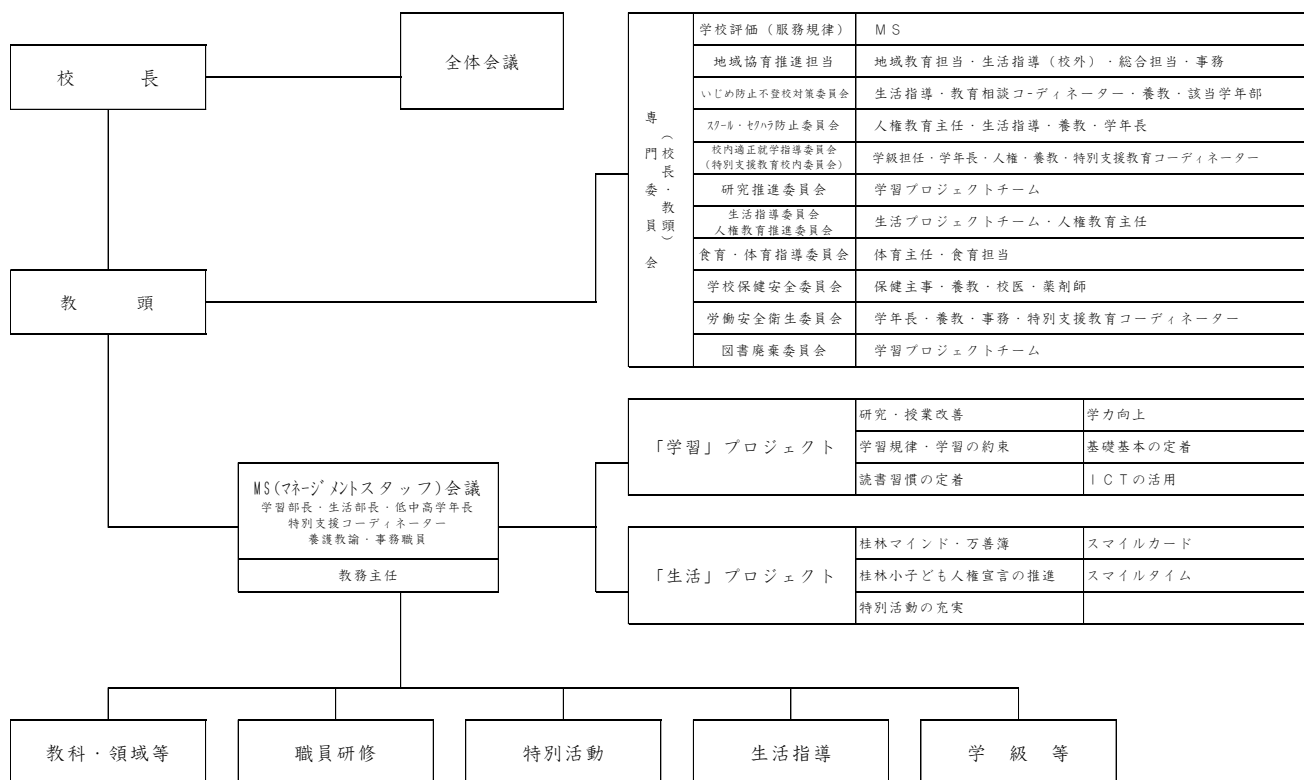
一
慈眼の山は 紫に
流れも尽きぬ 花月川
この学び舎は 山なみの
青垣めぐる なかにあり
ああ うるわしき
わが 桂林小学校

二
同袍多く 集い来て
柴扉の朝 霜白し
淡窓の遺訓 仰ぎつつ
身体も強く 健やかに
ああ たくまじき
わが 桂林小学校



三
心豊かに 清新の
学びの業に いそしまん
創造の道 遠くとも
理想の光 永久に
ああ かぐわしき
わが 桂林小学校

【学校運営組織】



令和7年度 桂林小学校 学校経営方針全体像

日本国憲法
教育基本法

大分県教育委員会重点方針
日田市教育大綱
日田市教育行政実施方針

【めざす学校像】

「みなよろし」 個の尊重、愛情	「桂林一枝」 謙虚さ	「敬天」 感謝、継続	「休道」 協働、協同	「身を以って教える」 行動、具体
児童・教職員に笑顔と活気があふれ、かかわり合い、ともに成長する学校 安全で、安心できる学校				

【めざす教職員像】

《基本姿勢》 <ul style="list-style-type: none"> ・教師力・組織力を高め、家庭・地域と連携・協働して次代を担う児童を育てる教職員 ・学習や学校生活の基盤を固め、豊かな教育活動を創造する教職員 ・想像力を豊かに働かせ、理想を描き追求する教職員 					
児童理解	人間関係・集団づくり	人権感覚の育成	学習・生活指導	環境整備	働き方改革

【めざす子ども像】

ゆたかさ	かしこさ	たくましさ
<ul style="list-style-type: none"> ・柔らかな感性をもつ子 ・命を大切にする子 ・地域を愛する子 	<ul style="list-style-type: none"> ・習得したことをもとに考えがもてる子 ・伝え合い、話し合う子 ・なかまの考えを取り入れ生かす子 	<ul style="list-style-type: none"> ・自ら考え行動する子 ・問題に気づき、解決しようとする子 ・生活を向上させようとする子

【学校教育目標】

こころゆたかに かしく たくましく

【今年度の重点】

育成をめざす資質・能力：協力して課題を解決する力

目 重 点 達 成 指 標 学 校 重 点 的 取 組 地 域	学習・生活の基礎・基本を身につけた児童の育成	なかまと支え合い高め合う集団の育成
	<ul style="list-style-type: none"> ・児童アンケート「漢字を使おうと心がけている」で肯定的に回答する児童を75%以上にする。 ・児童アンケート「『自分がされていやなことは人にしない』が守れた」で肯定的に回答する児童を80%以上にする。 	<ul style="list-style-type: none"> ・児童アンケート「算数では、自分で考えたり話し合ったりしてノートに考えを書くことができた」と肯定的に回答する児童を80%以上にする。 ・児童アンケート「係活動(委員会活動)で、進んで活動することができた」で肯定的に回答する児童を80%以上にする。
	<ul style="list-style-type: none"> ・基礎基本の確実な定着 ・桂林小子ども人権宣言の推進 	<ul style="list-style-type: none"> ・伝え合い学び合う授業づくり ・児童の自主的活動の充実
	<ul style="list-style-type: none"> ・規則正しい生活習慣の確立 ・地域でのあいさつの推進 	<ul style="list-style-type: none"> ・家庭とともに子どもをはぐむ取組の推進 ・地域とともに子どもをはぐむ取組の推進

＜桂林マインド＞

児童と教職員の実践目標

自分から
元気にあいさつ
積極的に人とつながる

思いやりのある
言葉と行動
信頼関係を築く

身のまわりを
きれいに
大切にすることを育てる

静かに
きびきび行動
目的をもつ